

labrador retriever

— EN APPORTERANDE FÅGELHUND —



DOMARKOMPENDIUM
FRAMSTÄLLT AV LABRADOR RETRIEVERKLUBBEN
TILL SSRKs EXTERIÖRDOMARKONFERENS 2025



Domarkompendium för exteriördomare

Sammanställt av Labrador Retrieverklubben 2025

Rasstandard med bilder samt rasklubbens kommentarer i kursiv stil.

*En typisk labrador ser ut som en labrador och ingenting annat.
Om den påminner om en annan ras är den inte typisk.*

MARY ROSLIN WILLIAMS, KENNEL MANSERGH

* * * *

*När Du dömer rasen och summerat päls, svans, balans och helhet är
det uttrycket som ska fälla avgörandet. Hos en labrador säger det allt.*

LORNA COUNTESS-HOWE, KENNEL BANCHORY

* * * *

Om Du behöver titta två gånger måste det finnas en orsak.

GWEN BROADLEY, KENNEL SANDYLANDS

Labrador Retrieverklubben vill tacka följande som välvilligt har medverkat i framställandet av domarkompendiet 2014 samt vid den uppdaterade versionen 2025:

Texter med mera

LRKs utställningskommitté 2013 (Katarina Ramberg, Birgitta Geschwindt, Ulrika Henriksson, Sonja Larsson), Jan-Erik Ek
Samt de som medverkat vid framställningen av föregående versioner av domarkompendiet:
Anna Geschwindt Eriksson, Bitte Sjöblom

Omslagsfoto

Anncharlott Burman

Foto

Anncharlott Burman, Margareta Claesson-Thoor, Lene Johansen, Katarina Ramberg, Eva Vilamo, Mrs G Benson, Mrs M Cairns, Mr G Cox, Mr D Dalton, Mr M Douglas, Mr F Gawthorpe, Mr A Kelly, Mr N Ridley, Mrs S Rogers, Mrs A Roslin-Williams, Ms A Taylor, The Duke of Buccleuch, Mr D Freeman, Mrs B Lantz

Teckning sid 19

Marita Björling

Övriga som bidragit

Carole & David Coode, David Craig, Jackie Hodge, Marion Hopkinson, Erica Jayes, Jan Roger Sauge, Alison Scutcher

Layout med mera

Jessling Original & Layout

Uppdaterad version 2025

Anna Geschwindt Eriksson, Katarina Ramberg, Jan-Erik Ek och Agnes Hellman

Alla fotografers och illustratörers medgivande om publicering finns.

Förord

Bedömning av rashundar utgår från rasens rasstandard, som fastställs av FCI som sedan översätts i Sverige av Svenska kennelklubbens standardkommitté.

Rasstandarden ligger oftast fast utan större förändringar under längre perioder. En förändring av rasstandarden kräver ju en mycket noggrann genomlysning av rasens historia, utveckling och nuläge samt att alla rasens intressenter behöver vara involverade i förändringarna. Rasstandarden är självklart utgångspunkten för bedömning av rasens exteriör.

Detta kompendium har till syfte att stödja exteriördomarens bedömning utifrån rasstandarden. Vi har med bilder och förklarande text försökt lyfta fram allt det som är viktigt för att bedöma labradoren exteriört. Klubbens ambition är att utveckla och tydliggöra den komprimerade texten i rasstandarden. Genom att använda en mångfald av bilder framhävs viktiga element vid bedömning av labrador retriever. Ett stort tack till de fotografer som medverkat med fina bilder och inte minst till de raskunniga som bidragit med sin kunskap för att på bästa sätt beskriva och förtydliga rasstandardens.

Vid bedömning av labradoren i utställningsringen krävs inte bara kunskap om exteriör, utan även kunskap om rasens historia samt förståelse för hundens ändamål som jakthund.

Jag vill tacka den grupp inom klubben som nu uppdaterat domarkompendiet, med såväl nya ändamålsenliga bilder som förtydligande text för att ge vägledning för bedömning av rasens alla förutsättningar, för ett gediget och förtjänstfullt arbete.

Jag hoppas att dokumentet blir till stor nytta för bedömning av Sveriges, ja världens, populäraste hundras i enlighet med rasstandardens för labrador retriever.

Alingsås i mars 2025

Bo Norling

Ordförande i Labrador Retrieverklubben

historia

LABRADOR RETRIEVER

av Jan-Erik Ek

Labradoren har alltid varit en nyttohund. Det är i den kapaciteten som dess ljuvliga temperament kommer till sin rätt, för glad och lycklig blir den av att vara sin ägare till lags.

Osökt väcks nyfikenheten om bakgrunden, hur och när blev labradoren *labrador retriever*?

Så här började det

Hur detta kan ha gått till finns det olika uppgifter om, men under 1500- och 1600-talen fanns en hund i England vid namn S:t Huberts dog som var svart med kraftig päls och som, precis som vår tids labrador retriever, var en nyttohund. Man tror att engelska fiskare kan ha tagit med sig denna hund till Newfoundland i Kanada. Att labradoren är den enda ras av arktiska hundar som inte är av spetstyp talar för denna teori.

En annan, lika intressant, teori är den om Cane di castro Laboreiro. Denna portugisiska ras kan ha följt med sjömän från Portugal och blandats upp med den befintliga hundstammen på Newfoundland.

Under senare hälften av 1700- och början av 1800-talen är man ganska säker på att det fanns två hundraser som definierades som "den stora newfoundlandshunden" och "den lilla newfoundlandshunden". Med ledning av namnen finns det goda skäl att tro att de först blev kända på Newfoundland, men att behovet av deras tjänster så småningom blev mer efterfrågade i området Labrador i Kanada. Då den förra var storvuxen kan man anta att den var anfader till vår tids newfoundland medan den senare är ursprunget till vår tids labrador. Den mindre kallades också för S:t Johns dog efter hamnstaden på Newfoundland.

Labradoren levde ett tufft liv med befolkningen på Labrador där den i huvudsak livnärde sig på överbliven fiskfångst. Det mesta av sin lediga tid tillbringade den utefter stränderna. Simhuden mellan tårna användes till att få ett fastare grepp när den skulle ta sig fram över klippor och stränder.

Klimatet krävde en päls som var vattenavstötande och kunde stå emot kyla. Än idag tillhör pälsen, jämte svans och huvudet med de vänliga bruna ögonen, det som är mest raskaraktäristiskt. Pälsen består av en ullig underpäls med täckhår av grövre struktur och ska vid handpåläggning kännas jämförelsevis hård. Svansen, uttersvansen, är grov i roten, sakta avsmalnande och har en platt undersida. I vattenarbete förmår den till svängar som inte kan beskrivas som annat än fascinerande. Labradoren apporterade fågel, hårvilt eller vad som behövde bli hemburet. Den simmade iland med repändor vid förtöjning av båtar, fungerade utmärkt som draghund då ved eller proviant behövde forslas hem och den drog in utlagda nät åt tacksamma fiskare.

Spännande jaktform

Inte minst uppskattad var labradoren för nattjakt av sjöfågel. Denna företogs i eka eller kanot och då behövdes en hund som varken var för stor eller för tung. Det var också viktigt att hunden var svart då både jägare och hund behövde gömma sig för att inte bli avslöjade av viltet. Just att hunden skulle vara svart för att vara duglig till jakt stod fast ett bra tag framåt i tiden och man betraktade de gula skeptiskt – för hur skulle de kunna hålla sig osynliga under de populära nattjakterna? Gevären vid den här tiden var tunga, otympliga och hade kort räckvidd. Försiktigt närmade man sig viltet, skytten lyfte sitt vapen och avlossade skottet. Säsongs för denna jakt var under månaderna december och januari. Det var därför ett oavvisligt krav att ha en hund som kunde stå emot kyla och villigt utföra sin uppgift som apportör.

Labradoren kom till England

Det var när labradoren upptäcktes som jakthund av den brittiska adeln som efterfrågan tog fart och torskfiskarna från Newfoundland tog gärna med sig några labradorer som passagerare där de bytte ägare i hamnstaden Poole i England.

1903 godkändes labrador retriever som ras av The Kennel Club (England) men retrieverblandningar var fortfarande frekventa. Labradorer började dyka upp i utställningsringen men fick där till en början ett ljummet mottagande. En av dåtidens skribenter skrev efter en utställning 1906 att det var högst osannolikt att rasen skulle röna någon uppskattning som utställningshund av skälet att den helt enkelt passade bättre ihop med en jägare än med sällskapet i salongen.

The Labrador Club

Den 5 april 1916 i en lokal på Regent Street i London bildades The Labrador Club. Det var en grupp hängivna entusiaster som kände som sin uppgift att värna om labradoren som rasen hund och de ville själva arrangera jaktprov. Fram till 1916 var det tillåtet att i The Kennel Club registrera hundar med blandad retrieverbakgrund under vilken ras ägaren önskade. Denna situation upplevdes naturligtvis inte alls som tillfredsställande bland rasens hängivna och orsakade problem i utställningsringen. Man genomförde en namninsamling mot gällande registreringsregler och med en enkel justering i regelverket fördes detta arbete framåt. I november 1916 hade man tagit ytterligare ett steg mot den rasrena labradoren. Man bestämde att för att vinna prov och vandringspriser var man på begäran tvungen att visa fram en stamtavla där både föräldrarna och far- och morföräldrar var labrador retrievers. Rasens popularitet fortsatte att växa, 1912 hade 281 exemplar registerats hos The Kennel Club och redan 1922 var siffran uppe i 916.

Det var också 1916 som The Labrador Club drog upp en rasstandard och den stod sig oförändrad till 1950. För att uppmuntra uppfödare att hålla sig till standarden inrättades särskilda priser på jaktprov med statuten "Till bästa arbetande renrasiga labrador som står närmast standarden".

The Yellow Labrador Club

The Yellow Labrador Club bildades i början av 1920-talet och blev godkänd som klubb av The Kennel Club 1925. Klubbens uppgift var att värna om den gula labradoren. I och med klubbens bildande kunde The Kennel Club få lite ordning i röran i sitt stamboksregister. Den ras som vi nu kallar golden retriever kallades då

för golden eller yellow retriever och det fanns ytterligare en variant som hette russian yellow retriever. Nu började man göra en mer distinkt skillnad mellan de olika retriever-raserna genom att tydligt ange vilken som avsågs, t. ex retriever (labrador), eller retriever (golden).

Den bruna labradoren

Den bruna labradoren hade en stor entusiast i Mr Severn, kennel Tibshelf, som var en stor karaktär och gjorde sig känd som domaren som alltid hade en uppstoppad uttersvans på en pinne att jämföra med utställningshundarnas svansar. 1964 vann en brun labrador för första gången ett brittiskt championat, men det är få bruna som lämnat ett avtryck på Storbritanniens jaktprov. Det verkar som om jägare föredragit svarta och gula hundar att jaga med. I utställningsringen är de bruna titelhållarna jämförelsevis få även om man på senare tid börjat kunna skönja ett större intresse för färgen i uppfödarkåren än tidigare. I rasens hemland England finns det i dagsläget inte, och har aldrig funnits, en klubb som haft som sin huvudsakliga uppgift att värna om den bruna labradoren.

Världsberömd uppfödare

Det finns ingen uppfödare som utträttat en sådan värdefull insats i labradoraveln som Mrs Gwen Broadley (1906-1999), kennel Sandylands. Om man dömer labrador hör det till allmänbildningen att känna till Gwen Broadley och hennes kennel Sandylands. Hennes Ch Sandylands Mark är Englands ledande avelshund oavsett ras med 29 brittiska championavkommor och många, många utomlands.

Labradoren i Sverige

Under 1930-talet började Irma Brusewitz-Olsson, kennel av Oppensten, att importera labradorer, bl.a. tiken Ch Betty of Tibshelf. Irma Brusewitz-Olssons uppfödargärning i labradoraveln ledde till att flera nya entusiaster blev uppfödare av rasen.

1971 blev Int Nord UCh S JCh Powhatan Sentry årets Guldhund (= mest vinstrika hunden av alla raser på SKK-utställningar) och S LCh Nattens Oberon blev Årets Lydnadshund. I mitten av 70-talet fick Nattens Alexander championat i alla grenar och blev rasens första kvadrupelchampion, d.v.s. utställnings-, jakt-, lydnads- och brukschampion.

1977 bildades en Labrador Retrieverklubb i Skåne. 1979 döptes den till Skånes Labrador Retrieverklubb, senare samma år döptes den om till Labrador Retrieverklubben som den heter idag.

Championatbestämmelser

1958 kompletterades det brittiska championatet (Ch, som kräver 3 cert på utställning samt jaktprovsmérit) med ett Sh Ch, d.v.s. Show Champion – ett rent utställningschampionat utan krav på jaktmerit. FT Ch, d.v.s. ett rent jaktprovschampionat utan krav på utställningsmerit, har alltid funnits.

2003 kompletterades vårt svenska championatsystem med två parenteschampionat, SE U(u)Ch samt SE J(j)Ch, som är ett rent utställningschampionat utan krav på jaktmerit respektive ett jaktchampionat som föregås av en exteriörbeskrivning utan krav på kvalitet.



1932 & 1933 Crufts BIS Dual Champion Bramshaw Bob of Banchory



Senaste (hittills i UK) Dual Champion; Dual Ch Knaith Banjo (1946-1961)



Ch Holton Baron (1951) - vinstrikast i rasen under många år med 25 CC



1959 Crufts Reserve Best in Show var Ch Ruler of Blaircourt (1956)



*Ch Sandylands Tweed of Blaircourt (1958), son till Ruler of Blaircourt (ovan)
- blev en legend redan under sin livstid.*



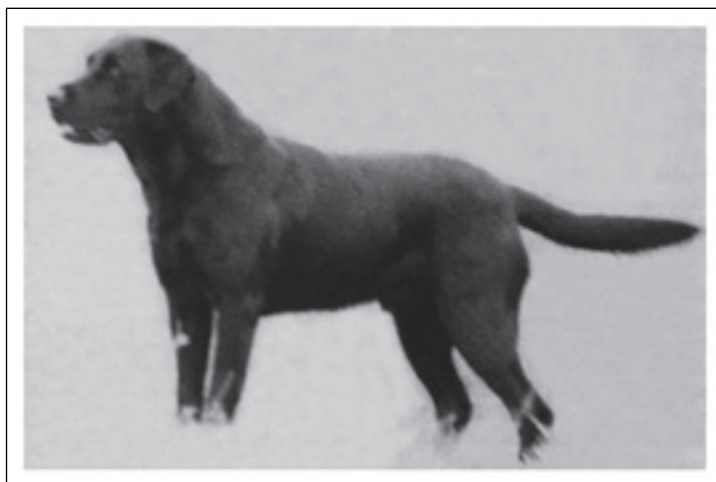
*Ch Sandylands Mark (1965), sonson till Sandylands Tweed of Blaircourt (ovan)
- far till 29 brittiska titelhållare. Har haft ett stort genomslag även i Sverige.*



Ch Sandylands Tandy (1961) - betydelsefull avelshund.



*Ch Liddly Cornflower (1965) är modell för The Labrador Clubs klubblogo.
Stor vinnare på dåtidens utställningar men har inte gjort något avtryck som avelstik.*



*FT Ch Holdgate Willie – vinnare av The Retriever Championship 1971 och Field Trail Class på Crufts.
Han återfinns i många av dagens fieldtrial stamtavlor.*



Ch Fabracken Comedy Star (född 1979) – en klassiker i labradorhistorien, då han innehade dåvarande rekordet på antal vunna CC's i England (36 st). Finns i stamtavlan hos många betydelsefulla hundar.



Sh Ch Sandylands Bliss (född 1990) – ansedd som en av de bästa Sandylands-hundarna.



Sh Ch Rocheby Polka Dot (född 1993) – Bäst i rasen på Crufts tre år i rad 1996-1998.

**Vad gör en labrador till just en labrador?
Ur rasstandarden vill vi lyfta fram några speciella
karaktärsdrag för rasen:**

Temperamentet	ett mycket vänligt kynne, med av- och påknapp och en uttalad samarbetsvilja
Huvud och uttryck	det vänligaste av alla
Den tunnformade bröstkorgen	som man måste känna på för att kunna konstatera
Pälsen	den unika dubbla
Svansen	den speciella runda uttersvansen, utan fana



Ur rasstandarden: "Labrador retriever är en starkt byggd, kompakt och mycket rörlig hund".

standard

med rasklubbens kommentarer

LABRADOR RETRIEVER



Grupp 8 • FCI-nummer 122
FCI-Standard på engelska publicerad 2022-09-30
FCI-standard fastställd av FCI General Committee 2022-06-16
Översättning fastställd av SKKs Standardkommitté 2023-02-15

Ursprungsland/hemland

Storbritannien

Användningsområde

Apporterande fågelhund

FCI-klassifikation

Grupp 8, sektion 1. Med arbetsprov

Bakgrund/Ändamål

Det anses vanligen att labrador retriever har sitt ursprung på Newfoundland's kust där fiskare använde en hund av liknande typ för att apportera fisk. Att labrador retriever är en utmärkt vattenhund med väder-tålig päls och unik svans, som genom sin form kan liknas vid en utters, betonar dessa ursprungliga drag. Labrador retriever är en jämförelsevis ung ras vars rasklubb bildades 1916, rasklubben för gul labrador bildades 1925. Det var på jaktprov som labrador retriever först gjorde sig bemärkt. Rasen hade introducerats i Storbritannien under slutet av 1800-talet av överste Peter Hawker och earlen of Malmesbury. En hund som hette Malmesbury Tramp beskrevs av hertiginnan Howe som en ursprungskälla till den moderna labradoren.

Kommentar: Labradoren är en arbetande hund som ska ha en god kondition. Substans och muskelmassa får aldrig ersättas av fetma. Beträktaren bör ställa sig frågan: Är denna hund i sådan fysisk och mental kondition att den kan utföra det arbete den är ämnad för?

Helhetsintryck

Labrador retriever är en starkt byggd, kompakt och mycket rörlig (vilket utesluter övervikt eller överdriven massa) hund med bred skalle, bred och djup bröstorg och brett och starkt ländparti och bakställ.



Tik med utmärkt helhet utan överdrifter.

Kommentar: Exteriören ska vara välbalanserad, harmonisk och kraftfull. Riktmärket är att förhållandet mellan bröstorgens djup och den markfria höjden är ungefär 1:1. Rörelserna ska vara lediga och tillräckligt marktäckande. Tänk på att rörelserna aldrig får ge ett ansträngt intryck, vilket kan bli fallet om hunden är alltför tungt byggd. Fetma/övervikt ska inte förväxlas med massa.

Labradoren är en ras som ofta utvecklas sent inte minst vad gäller huvud och bröstorg vilket man bör ha i åtanke när man dömer i de yngre klasserna. Labradorens mentala stabilitet, den öppna och tillmötesgående attityden ska avspeglas i hållning och uttryck. Den ska vara vänlig och orädd.

Uppförande/karaktär

Till temperamentet är rasen intelligent och följsam med en stark vilja att vara till lags. Den är godmodig, entusiastisk och vänlig, utan spår av aggressivitet eller blyghet. Labrador retriever är en anpassningsbar och tillgiven följeslagare. Den är mycket rörlig, har utmärkt luktsinne, är en god apportör med passion för vatten.

Kommentar: Ordalydelsen beträffande temperamentet i den engelska standarden är: "Intelligent, keen and biddable, with a strong will to please. Kindly nature, with no trace of aggression or undue shyness".

Huvud

Huvudet ska vara välmejslat utan köttiga kinder.

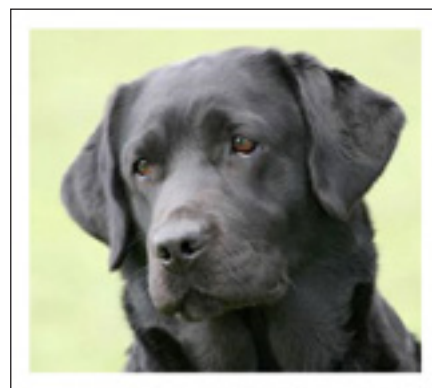


Hanhund med tydlig könsprägel.

Kommentar: Huvudet och framför allt uttrycket är ett av labradorens adelsmärken. Proportionerna 1:1 är ett riktmärke för skalle/nos. Som allting annat utvecklas även huvudet sent på labradoren. Framför allt hanhundens huvud, som kan kräva 3-4 år för att bli helt utvecklat. Huvudet ska vara välskuret och ha tydlig könsprägel. Uttrycket ska vara godmodigt.

Gula hundar kan ha en mörkare gul schattering i huvudet (mask) vilket är tillåtet så länge det inte stör

uttrycket. Ridge är tillåtet om den inte stör uttrycket. En skarpt markerad ridge ger ofta ett hårdare uttryck.



Tik med tydlig könsprägel.

Skallparti

Skalle

Skallen ska vara bred.

Kommentar: Skallformen ska vara plan och bred. Den får inte vara toppig, välvd eller alltför bred.

Stop

Stopet ska vara markerat.

Kommentar: Vid alltför markerat stop blir uttrycket otypiskt.

Ansikte



Tik med typisk s.k. "vinternäsa". Trots att själva nosspegeln har tappat färgen har hunden mörkt pigment runt ögonen och i läppkanterna.

Nostryffel

Nostryffeln ska vara bred med väl utvecklade näsborrar.

Kommentar: När det gäller de gula labradorerna kan de periodvis eller när de blir äldre ha ljusare (blekare) nosspegel, vilket är fullt acceptabelt. Detta ska inte förväxlas med avsaknad av pigment. Dock ska den mörka färgen fortfarande alltid finnas runt ögon och läppar.

Nosparti

Nospartiet ska vara kraftfullt, aldrig snipigt.

Kommentar: Nospartiet ska vara kraftfullt men inte överdrivet. För korta nospartier och för tunna underkäkar är inte önskvärt.

Käkar/tänder

Käkarna ska vara medellånga och starka med starka tänder och perfekt, regelbundet och komplett saxbett.

Kommentar: Tandbortfall kan förekomma. I dagsläget bedöms detta inte vara ett problem och ska inte tillmätas större betydelse än övriga fel och förtjänster.

Ögon

Ögonen ska vara medelstora och bruna eller hasselnötsbruna. Uttrycket ska vara intelligent och vänligt.



Tik med utmärkt huvud och uttryck, notera särskilt det milda uttrycket.

Kommentar: Det finns inget angivet i standarden om ögonens form, men ett för runt öga ger fel uttryck. Ögonens färg är av största vikt för labradorens typiska, vänliga uttryck. De får inte bli så ljusa (åt det gula hållet) eller för mörka (stöter i svart) att det vänliga uttrycket försvinner.

På en brun labrador accepteras något ljusare ögon, dock bör ögonfärgen harmoniera med hundens pälsfärg. Uttrycket ska noteras i kritiken.



Korrekt ögonform och ögonfärg. Engelska rasspecialister anger ofta "we look for a diamond- to almond-shaped eye". Ögonfärgen ska vara brun eller hasselnötsbrun.



Utmärkta huvuden och uttryck

Svart tik



Brun hanhund



Gul tik



Svart hanhund



Gul tik

Öron

Öronen ska vara ansatta tämligen långt bak på skallen och bäras hängande tätt intill kinderna. De får inte vara stora och tunga.

Kommentar: En labrador med för små och för högt ansatta öron tappar sitt godmodiga uttryck.

Hals

Halsen ska vara torr, stark, kraftig och väl ansatt i skulderpartiet.

Kommentar: Halsansättningen är avgörande för labradorens obrutna och typiska överlinje och fyller också en viktig funktion vid apportering. Det är viktigt att den är tillräckligt lång och kraftig så den kan bära upp tyngden av en stor fågel. Mycket och löst halsskinn är inte önskvärt.



Ung hane av utmärkt typ. Notera överlinjen från nackknöl till svansspets.

Kropp

Överlinje

Rygglinjen ska vara plan.

Ländparti

Ländpartiet ska vara brett, kort och kraftigt.

Bröstkorg

Bröstkorgen ska ha god bredd och gott djup, med väl välvda, tunnformade revben – denna effekt får inte skapas genom övervikt.

Kommentar: Att revbenen är tunnformade är viktigt och formen bör noteras på kritiken. En tunn, platt och grund bröstkorg är inte önskvärt. En ung hund har sällan en färdigutvecklad bröstkorg men kan ändå ha rätt form på bröstkorgen och vara av hög kvalitet.

Observera att den plana och breda ryggen med tunnformade revben och bred länd inte ska förväxlas med övervikt. Labradoren ska vara en välmusklad, starkt byggd och kompakt hund. Kontrollera bröstkorgens form genom att lägga båda händerna upp på ryggen vid mankens slut. För händerna runt hela bröstkorgen tills de möts på undersidan. Repetera samma rörelse igen längs hela bröstkorgens fulla längd för att säkerställa rätt form.

Gul tik i olika åldrar



Valp



Unghund



Vuxen

Gul hane i olika åldrar



Valp



Unghund



Vuxen

*Bilder av två utmärkta hundar i olika åldrar.
Notera särskilt överlinjen på de olika bilderna samt bröstkorgens utveckling över tid.*



Svans

Svansen är ett kännetecken för rasen. Den ska vara mycket tjock vid ansättningen och smalna gradvis mot spetsen. Svansen ska vara medellång, utan fana men vara täckt runt om med kort, tjock, tät päls vilket ger svansen ett rundat utseende, s.k. uttersvans. Svansen får bäras glatt men aldrig ringlad över ryggen.

Kommentar: Det önskvärda är om svansen utgör en förlängning av rygglinjen.

Ändamålet med den utterlika svansen är att labradoren i vattenarbete använder sin svans som ett effektivt roder.

Svansen får inte bäras böjd över ryggen.



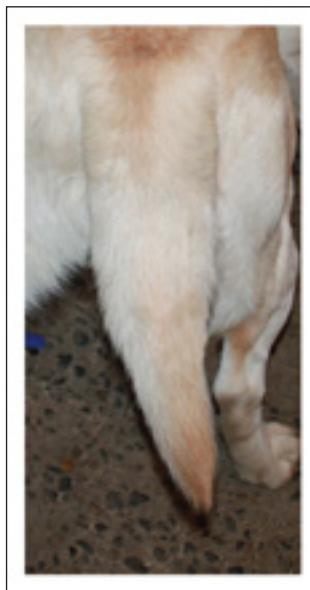
Korrekt buren svans.



Acceptabelt.



Fel. Svansen får inte bäras böjd över ryggen.



Korrekt uttersvans hos tre olika hundar.

Extremiteter

Framställ

Helhet

Hunden ska stå med benen väl under kroppen.

Skulderblad

Skulderbladen ska vara långa och väl tillbakalagda.

Kommentar: Labradoren ska ha ett väl utvecklat förbröst. Många labradorer har inte skulderläget tillräckligt tillbakalagt och inte tillräckligt lång överarm, vilket bidrar till att ge hunden korta och ineffektiva frambensrörelser som gör att hunden mattas fort under arbete. Ett välvinklat framställ behövs för att kunna bära upp tyngre vilt vid apportering och är därför viktigt för labradorens funktion.



Notera det perfekta skulderläget (gul hanhund).

Överarm

Överarmen ska vara av nästan samma längd som skulderbladet.

Underarm

Frambenen ska ha god benstomme och vara raka från armbågarna till tassarna såväl från sidan som framifrån sett.

Kommentar: Den goda benstommen ska finnas i benens fulla längd. Tunn benstomme och vecka mellanhänder är inte önskvärt.

Framtassar

Framtassarna ska vara runda och kompakta med väl välvda tår och välutvecklade trampdynor.



Korrekta tassor.

Kommentar: Tassen ska vara stark och väl knuten. Lösa, platta och harlika tassor är inte önskvärt, då det ofta orsakar besvär under hundens arbete.



Korrekt tass.



Karaktäristiskt bakställ med fin bredd. Den viftande svansen och det glada lynnet gör att hunden inte står helt stilla varför vänster bakben vrids in en aning på bilden.

Bakställ

Helhet

Bakstället ska vara välutvecklat, korset får inte slutta mot svansen.

Knäled

Knälederna ska vara välvinklade.

Has/hasled

Hasorna ska vara lågt ansatta. Kohasighet är absolut inte önskvärt.

Kommentar: Bakställets stabilitet är av stor vikt! Bakstället ska ha breda, långa, välmuskade, väl rundade och utfyllda låar med god knävinkel och lågt ansatt hasled. Övervinkling och/eller för högt ansatta hasleder ger lätt instabilitet i bakstället. Hunden ska sett bakifrån ha ett brett bakställ med parallell benställning. Hjulbenhet eller kohasighet är absolut inte önskvärt.

Branta kors är ett vanligt förekommande fel i rasen.

Baktassar

Baktassarna ska vara runda och kompakta med väl välvda tår och välutvecklade trampdynor.

Kommentar: Se framtassar.

Rörelser

Rörelserna ska vara fria och tillräckligt marktäckande. De ska vara regelbundna och parallella fram och bak.

Kommentar: Fritt ledigt steg. Hundar som är korrekt vinklade såväl fram som bak får ett fritt, ledigt och marktäckande rörelseschema. Otillräckliga vinklar ger upphov till trippande, korta och stötiga rörelser.



Fria, marktäckande rörelser utan ansträngning (svart hanhund).

Päls

Pälsstruktur

Pälsen är ett speciellt särdrag för rasen. Den ska vara kort och tät utan vågor eller fransar och kännas jämförelsevis hård vid beröring samt ha vattenavvisande underull.



Kommentar: En av labradorens mest karaktäristiska detaljer är pälsen. Den dubbla pälsen ska bestå av vattenavvisande underull och längre, hårdare täckhår som ramar in kroppen. Vattnet ska rinna av den som det rinner av en gås, då finns den rätta pälskvaliteten. Mjuka pälsar förekommer och bör noteras.

Den korrekt bepälsade labradoren har inte en slät päls utan pälsen följer genom mjuka övergångar kroppens form. Detta kan ses speciellt på rygg och manke.

Man kan kontrollera dubbelpälsens kvalitet på sidan efter bröstkorgens slut. Vänd pälsen för att se och känna underullen. Säkerställ pälsens hårdhet genom att föra handen över ryggen.

Labradoren ska kunna arbeta i mycket kalla vatten sent in på höstarna. Tack vare den vattenavstötande pälsen med riklig tät underull är detta möjligt.

Pälskvaliteten ska noteras på kritiken.

Färg

Enfärgat svart, gul eller leverbrun. Gult får variera från ljust gräddfärgat till rävrött. Leverfärgat/brunt får variera från ljust till mörkt. En liten vit fläck på bringan och på mellanhändernas baksidor är tillåtet.

Kommentar: Stickelhår av annan färg får inte förekomma.

Svarta och bruna hundar kan i fällning få en ton av brunt eller grått på grund av mycket underull vilket är fullt acceptabelt då det tyder på en i övrigt bra päls. Äldre hundar kan få gråvita teckningar, vilket självklart accepteras.

Bruna labradorer bleks i sin pälsfärg under sommartid. Mörkare gula shatteringar kan förekomma på öronen.

Tan-tecken, stänk och brindlefärger är diskvalificerande felfärgningar.

En labrador kan ha så kallade "Bolo pads" (vita fläckar under trampdynor och/ eller handlovar) vilka kan bortses från om det vita inte får omfattningen av sockor eller strumpor – då är det en diskvalificerande felfärgning. "Bolo pads" är en gammal företeelse och har fått sitt namn efter hanhunden Banchory Bolo som föddes 1915 och starkt nedärvde dessa fläckar.



Dual Ch Banchory Bolo



Variationer av brunt.

Den gula färgen kan variera från gräddfärgad till rävröd.



Storlek/vikt

Mankhöjd

Hanhund: idealmankhöjd 56-57 cm

Tik: idealmankhöjd 54-56 cm

***Kommentar:** Obligatorisk mätning genomfördes under två år (2006-2007). Denna visade att tikarna i genomsnitt var något små, medan hanarna var en aning stora. Klubben upplever inte att detta är något problem för rasen.*

Fel

Varje avvikelse från standarden är fel och ska bedömas i förhållande till graden av avvikelse och dess påverkan på hundens hälsa och välbefinnande samt förmåga att utföra sitt traditionella arbete.

***Kommentar:** I huvudsak är rasklubbens budskap att om ett exteriört fel är av den graden att det stör en funktion eller intrycket av att man har en labrador framför sig, så ska det synas i kritiken och på priset.*

Diskvalificerande fel

- Aggressiv eller extremt skygg.
- Hund som tydligt visar fysiska eller beteendemässiga abnormiteter.
- Alla andra pälsfärger eller kombinationer av färger.

Nota bene

Endast funktionellt och kliniskt friska hundar med rastypisk konstruktion ska användas till avel.

Testiklar

Hos hanhundar måste båda testiklarna vara fullt utvecklade och normalt belägna i pungen.



*Ett välvinklat framställ behövs för att kunna bära upp tyngre vilt vid apportering.
Bakställets stabilitet är av stor vikt.*

Utmärkta labradorer i olika åldrar



Gul tikvalp.



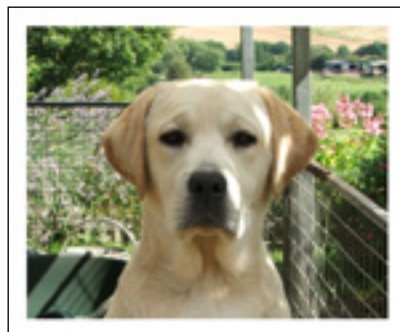
Brun 3-årig tik.



Svart 12-årig veteranhane.



Gul hanhundsvalp.



Gul tikvalp.

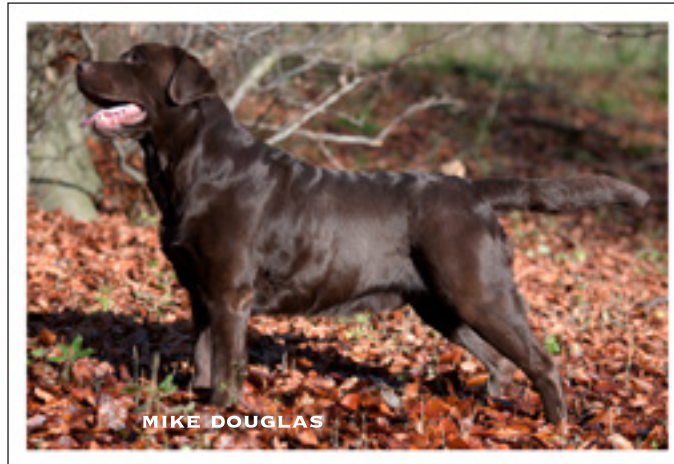


Gul 11-årig veteranantik.

Utmärkta labradorer i vuxen ålder



Gul tik som tydligt illustrerar balanserade vinklar, utan att de är överdrivna.



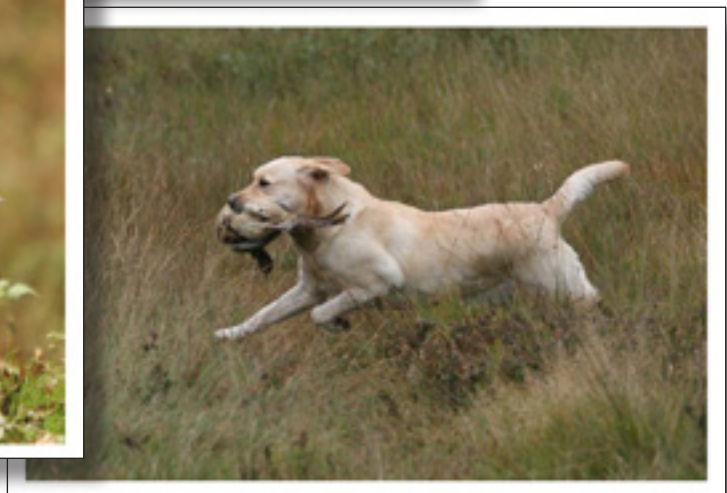
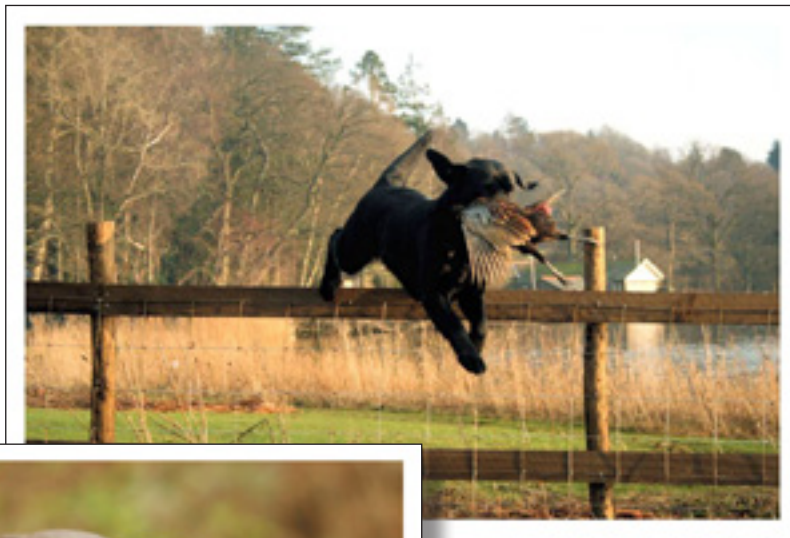
Brun hanhund.



Gul tik.



(Ovan) Tre generationer klassiska labradortikar där åldern tydligt framträder.



Mental rasstandard

Beskrivning av den ideala labradorens beteende

Labradoren är en jakthund vars huvudsakliga uppgift är att bära (apportera) det skjutna viltet till jägaren. Den typiska labradorens vänliga, fogliga natur gör den till en behaglig arbetskamrat men också till en uppskattad familjemedlem, som tar en aktiv del i familjelivet.

Den typiska retrievern är glad och aktiv med ett gott självförtroende och med ett förtroendeingivande och vänligt temperament.

Sociala egenskaper

Beteende mot människor: Vänligt och utåtriktat med en utpräglad vilja att samarbeta. Attityden är oreserverad även mot främmande människor. Det robusta temperamentet medför en stor tålighet även i stressade situationer bland människor.

Beteende mot andra hundar: Andra hundar bemöts med en vänlig och intresserad attityd. En viss skillnad mellan hanhundars och tikars sätt vid möten med könsfränder är naturlig. Aggressivitet är ett allvarligt fel.

Jaktliga egenskaper

Beteende mot vilda djur: Labradoren visar naturligen ett intresse för uppdykande vilt men detta är snabbt övergående. Även i viltrika marker inriktas hundens intresse på det skjutna viltet när den är i arbete.

Beteende före och under skottlossning: Labradoren utför en stor del av sitt arbete passiv vid skytten. Den förhåller sig därvid lugn, tyst och koncentrerad för att inte störa jakten.

Markeringsförmåga: Labradoren har en förmåga att minnas och finna (markera) nedslagsplatsen för ett flertal vilt under jakt. En lugn, koncentrerad attityd under skottlossning och när vilt uppträder är en förutsättning för markeringsförmågan. En god markeringsförmåga bidrar starkt till hundens effektivitet som apportör.

Sökarbete: Söket utförs med stor uthållighet i ett högt tempo och i ett mönster som effektivt täcker anvisad terräng. Det utpräglade goda luktsinnet medverkar till en god förmåga att finna vilt. Bristande sökklust är ett allvarligt fel.

Apporteringsförmåga: Viljan att leverera det funna till föraren är en starkt utpräglad, naturlig egenskap. Apporterna bärs långt fram i munnen, med ett konstant mjukt grepp och levereras i snabbt tempo.

Vattenarbete: En av labradorens viktigaste uppgifter är att arbeta i vatten. Den har därför en medfödd, stark vattenpassion som gör att den med glädje går i och arbetar i vatten. Simförmågan är god och uthålligheten är stor.

Spårningsförmåga: Både när det gäller det snabba, självständiga spårningsarbetet efter skadat småvilt och det långsammare eftersöksarbetet efter klövvilt är labradoren effektiv och uthållig.

Samarbetsförmåga: Det mjuka stabila temperamentet och den utpräglade viljan att vara föraren till lags är en grund för hundens förmåga att genomföra ett effektivt arbete. Mjukheten utgör grunden för kontakten mellan förare och hund. Stabiliteten är en förutsättning för hundens förmåga att även under stress förstå förarens anvisningar.



John Halstead med en grupp arbetande
Drakeshead-labradorer av field trial-typ från England.



Labrador Retrieverklubben 2025